

Guía de la buena madera

GREENPEACE

Recomendable

Todas las maderas certificadas



La etiqueta FSC es la mejor garantía para reconocer los productos forestales que proceden de una gestión forestal responsable con el medio ambiente y la sociedad.

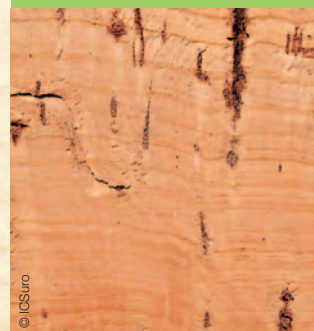
Existen otros esquemas de certificación de madera y papel pero sus estándares no son tan exigentes como los del FSC, en especial en los aspectos ambientales y sociales. A menudo estos sistemas certifican la madera procedente de la destrucción de bosques primarios o no tienen controles suficientes para garantizar que la madera ilegal no entra dentro de la cadena de suministro.

Madera reciclada

La madera y los productos de madera se pueden reciclar. Reutilizar las miles de toneladas de madera que acaban en los vertederos podría ayudar a aliviar su demanda, por lo que es importante la separación selectiva de diferentes tipos de embalajes, maderas, muebles, etc., para la fabricación de tableros. Hay que apoyar el mercado de muebles de segunda mano, la reutilización de madera de derribo para la construcción o la fabricación de muebles a partir de madera procedente del desguace de barcos, por poner algunos ejemplos.

Corcho (Alcornoque)

Quercus suber



Después de Portugal, España es el país con mayor superficie de bosques de alcornoque de Europa. Argelia, Marruecos, Francia, Túnez e Italia tienen también superficies de alcornoque. Andalucía, Extremadura, Cataluña y Levante son las principales regiones españolas productoras de corcho.

El principal aprovechamiento del árbol es su corteza, el corcho, que se extrae sin dañar el árbol. Este aspecto, unido al hecho de que su aprovechamiento mantiene el empleo en el medio rural, hace de este producto un material claramente sostenible.

Aunque su utilización más importante son los tapones de botellas, es también utilizado como aislante en construcción, revestimientos interiores y exteriores, y suelos. Aunque las formas de explotación tradicionales que han perdurado a través de los siglos no suelen ser muy agresivas, la certificación FSC sigue siendo la mejor forma de mejorar aspectos ambientales de la gestión y una oportunidad para comunicar la singularidad de esta materia prima.



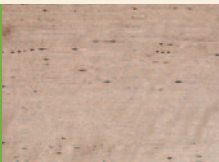
Nombre

Procedencia y aplicaciones

Valoración

Mejor opción

Acceptable 01



Abedul
Betula péndula

Bosques de casi toda Europa, oeste de Siberia y norte de África.
Usos Mobiliario de interior, revestimientos interior, tableros contrachapados, en chapas decorativas y en carpintería de alta calidad.

El mercado nacional no utiliza el abedul local, aunque sería una buena especie para utilizar en repoblaciones. Las importaciones proceden de Francia, Rusia, Letonia y Finlandia. Existe riesgo de que las importaciones de Rusia y Finlandia procedan de la destrucción de bosques primarios. En Letonia hay problemas de tala ilegal.

Abedul-FSC

Acceptable 02



Arce
Acer spp.
Arce americano
Acer saccharinum

Bosques del centro de Europa, Asia y Norteamérica.
Usos Mobiliario y ebanistería fina de interior, revestimientos de interior, puertas y ventanas, chapas para recubrimientos decorativos, en suelos (tarima, parquet), juguetes e instrumentos musicales.

Se importa desde Europa y Norteamérica. Existen riesgos con las importaciones de Europa oriental, de regiones con bosques primarios afectados por talas ilegales y/o mala gestión forestal.

Arce-FSC

Acceptable 03



Bambú
Bambuseae spp.

El bambú no es un tipo de madera, ya que en realidad es una hierba "gigante". Existen más de 1.200 especies de bambú que se extienden principalmente por China e India.
Usos Utilizado en construcción, suelos y recubrimientos. En sus zonas de origen es el mayor material sustitutivo de la madera.

Su uso como alternativa a la madera puede ayudar a reducir la sobre-explotación de los bosques y la deforestación. Algunas especies de bambú están amenazadas. El hábitat y alimento del Panda gigante no están amenazados por el uso industrial del bambú, sino por otras razones. Existen pequeñas cantidades de bambú FSC disponibles en el mercado.

Bambú-FSC

Acceptable 04




Castaño
Castanea sativa


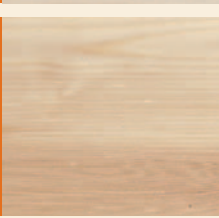
Extendida por Europa meridional, Asia menor, Balcanes y Caucaso. En España hay bosques productivos en Asturias, Galicia y, en menor medida, Extremadura.
Usos Se utiliza en carpintería (ventanas, puertas, suelos), ebanistería, muebles rústicos, chapas decorativas y en construcción en general.





Existe una pequeña producción local, en especial en Asturias, que debería ser apoyada. Las importaciones de países europeos de la cuenca mediterránea no son problemáticas, al contrario que las de Europa oriental y el Caucaso, donde se han dado casos de talas ilegales.

Castaño nacional
Castaño-FSC

Aceptable		<p>Cerezo <i>Prunus avium</i></p> <p>Cerezo americano <i>Prunus serotina</i></p>	<p>Toda Europa, Asia occidental y norte de África. El cerezo americano procede de Norteamérica</p> <p>Usos Se utiliza en mobiliario y ebanistería, en pequeñas dimensiones. Así como en chapas decorativas, tableros contrachapados, tarimas y parquet.</p>	<p>Importaciones desde Estados Unidos y Europa oriental. Muy poca producción local.</p> <p>Las importaciones desde el este de Europa están en aumento, suponiendo un riesgo por presencia de tala ilegal y destrucción de bosques naturales.</p>	<p>Cerezo europeo-FSC</p> <p>Cerezo americano-FSC</p>
Aceptable		<p>Fresno <i>Fraxinus spp.</i></p> <p>Fresno europeo <i>Fraxinus excelsior</i></p> <p>Fresno americano <i>Fraxinus americana</i></p>	<p>El fresno europeo, procede de toda Europa, norte de África, y Asia menor. El fresno americano originario de Norteamérica.</p> <p>Usos Mobiliario interior y exterior, puerta y ventanas, chapas para recubrimientos decorativos, en suelos de madera y artículos deportivos.</p>	<p>Importaciones desde Estados Unidos y centro Europa.</p> <p>Las importaciones procedentes de Rumania, Bulgaria o Serbia pueden proceder de talas ilegales.</p>	<p>Fresno-FSC</p>
Aceptable		<p>Haya europea <i>Fagus sylvática</i></p>	<p>Presente en toda Europa y parte de Asia. Los hayedos en España ocupan buenas extensiones en todo el norte peninsular desde Asturias hasta Cataluña, con algunas localizaciones más al sur.</p> <p>Usos Mobiliario interior y exterior, puerta y ventanas, chapas para recubrimientos decorativos, en suelos de madera y artículos deportivos.</p>	<p>Se aconseja el consumo de haya de procedencia local y se recomienda no rechazar las variaciones de color en la madera (corazón rojo) y aceptarlas como una manera de mejorar la gestión forestal.</p> <p>Importaciones de Francia, Alemania, Polonia, Ucrania y países de Europa oriental. Hay que tener cuidado con las importaciones desde Europa oriental, los Balcanes y el Caucaso, donde no se puede garantizar que provenga de una gestión forestal legal.</p>	<p>Haya-FSC</p>
Aceptable		<p>Nogal <i>Juglans spp.</i></p> <p>Nogal europeo <i>Juglans regia</i></p> <p>Nogal americano <i>Juglans nigra</i></p>	<p>Presente en EE.UU, sureste de Europa, oeste de Asia, noroeste de la India e Himalaya.</p> <p>En España empieza a plantarse de forma importante en terrenos agrícolas.</p> <p>Usos Carpintería interior, en chapas decorativas y en ebanistería.</p>	<p>Hay una escasa oferta de nogal de producción local, aunque convendría no poner en riesgo los cada vez más escasos ejemplares que pueblan nuestros campos.</p> <p>Importaciones de EE.UU, diversos países europeos y del Caucaso. Hay que tener cuidado con las importaciones de nogal del Cáucaso, donde no se puede garantizar que provenga de una gestión forestal legal.</p>	<p>Nogal-FSC</p>
Aceptable		<p>Pino laricio/ Pino negro <i>Pinus nigra</i></p>	<p>El pino laricio está presente en Europa, Asia menor y norte de África. En España ocupa amplias zonas montañosas del Sistema Ibérico (Serranías de Cuenca, Albarracín, Cazorla, etc.), prepirineo y Cataluña.</p> <p>El pino pinaster, natural y repoblado, está ampliamente extendido por toda la Península, siendo la conífera más explotada en nuestro país. Son importantes las masas de este pino en Francia, Italia y norte de África.</p> <p>Usos Madera estructural para construcción, mobiliario interior (muebles rústicos y juveniles), carpintería interior (puertas, ventanas, escaleras, tarima), construcción auxiliar (puntales, encofrados).</p>	<p>La madera de estas dos especies está disponible en España y su aprovechamiento supone un recurso para el desarrollo local.</p> <p>Las importaciones de ambas coníferas desde Francia son importantes.</p> <p>La gestión forestal intensiva aplicada en algunas plantaciones de pino pinaster (baja biodiversidad, impactos severos sobre el suelo) aconseja garantizar que la madera procede de una gestión certificada por el FSC.</p> <p>Existen superficies certificadas por el FSC.</p>	<p>Pino laricio-FSC</p> <p>Pino pinaster-FSC</p>
Aceptable		<p>Pino Valsaín/ Pino Soria/ Pino silvestre/ Pino rojo <i>Pinus sylvestris</i></p>	<p>Presente en Asia, norte y centro de Europa, norte de Italia y Macedonia y noroeste de Portugal. En la Península las masas naturales de pino silvestre se encuentra en el Sistema Central, Pirineos y la comarca de Soria-Burgos excelentes fuentes de suministro para la industria. También ha sido ampliamente utilizado en repoblaciones.</p> <p>Usos Madera estructural para construcción, cubiertas, mobiliario, carpintería interior (puertas, ventanas, tarima), chapas decorativas, tablero contrachapado y construcción (puntales, encofrados).</p>	<p>Se recomienda la madera de producción local para apoyar el desarrollo económico de nuestras zonas interiores.</p> <p>Debido a su elevado consumo se importan cantidades importantes de Suecia, Francia, Finlandia, Austria, Eslovenia y Rusia. Las importaciones de Finlandia y Rusia pueden proceder de la destrucción de bosques primarios. Estas importaciones pueden llevar el sello PEFC, un sello poco riguroso y con estándares débiles.</p> <p>Existen superficies certificadas por el FSC.</p>	<p>Pino silvestre-FSC</p> <p>Pino laricio-FSC</p>

Aceptable 11		<p>Roble <i>Quercus spp.</i></p> <p>Roble europeo <i>Quercus robur</i></p> <p>Roble americano <i>Quercus alba</i></p>	<p>El roble europeo se encuentra en la mayor parte de Europa y en Asia occidental. En la Península se extiende principalmente por la región atlántica. El llamado roble rojo (<i>Quercus rubra</i>) es originario de América.</p> <p>Usos Mobiliario, carpintería interior (puertas, ventanas, suelos), ebanistería, carpintería de armar, tonelería, en chapas decorativas, tablero alistonado y construcción (traviesas).</p>	<p>Los robles ibéricos ocupan una superficie residual, y son vitales para especies amenazadas como el oso pardo o el urogallo. Deben ser preservados de la explotación forestal.</p> <p>Las importaciones proceden principalmente de Francia, Alemania, Ucrania, EE.UU. y Rusia. Las importaciones de Rusia y del este de Europa tienen riesgos de proceder de una mala gestión y de talas ilegales.</p>	Roble-FSC
---------------------	---	--	--	--	-----------

		Nombre	Procedencia y aplicaciones	Valoración	Alternativas
Problemática 12		<p>Abeto <i>Picea abies</i></p>	<p>En Europa central y septentrional.</p> <p>Usos Se utiliza en tableros contrachapados, en chapas decorativas, en carpintería interior (escaleras, frisos; etc.) y es la madera más utilizada como madera laminada encolada. También para instrumentos musicales, envases y embalajes.</p>	<p>Las importaciones de abeto procedentes de Finlandia, partes de Noruega y Rusia, pueden estar vinculadas a la destrucción de bosques primarios, aunque tengan el certificado PEFC.</p> <p>También son problemáticas las importaciones de Letonia y Estonia donde existen prácticas de tala ilegales.</p>	<p>Abeto rojo-FSC</p> <p>Abeto blanco-FSC</p> <p>Pino silvestre-FSC</p>
Problemática 13		<p>Alerce <i>Larix spp.</i></p>	<p>Montañas de Centroeuropa, principalmente en los Alpes, así como en la Rusia europea, habiéndose extendido su área de cultivo. En la Península, se han realizado repoblaciones en el norte.</p> <p>Usos Madera laminada, carpintería interior como suelos, carpintería exterior como puertas y ventana, chapas decorativas y mobiliario urbano.</p>	<p>Existe una pequeña producción local a partir de plantaciones en el norte de España.</p> <p>Se importa desde diversos países europeos procedente de bosques naturales (Rusia y Canadá) y plantaciones.</p> <p>Las importaciones desde Siberia y Canadá pueden proceder de la destrucción de bosques primarios.</p>	<p>Alerce-FSC</p> <p>Abeto rojo-FSC</p> <p>Abeto blanco-FSC</p>
Problemática 14		<p>Pino amarillo/ Pino melis <i>Pinus taeda, Pinus elliotii, Pinus palustris y Pinus echinata</i></p>	<p>Grupo de especies procedentes de plantaciones en el sureste de Estados Unidos y sureste de América del Sur (Uruguay y Brasil). La denominación "pino amarillo" es el nombre comercial de una serie de especies de pino de características muy parecidas.</p> <p>Usos Mobiliario interior y carpintería interior (puertas, ventanas, muy usado para tarima).</p>	<p>Las importaciones de pino amarillo desde EE.UU son importantes.</p> <p>La gestión forestal de estas plantaciones se está haciendo más intensiva y agresiva con el recurso suelo. Se debe exigir el certificado FSC.</p>	<p>Pino amarillo-FSC</p> <p>Pino silvestre-FSC</p> <p>Pino laricio-FSC</p>
Problemática 15		<p>Pino insigne/ Pino radiata/ Pino de Monterey <i>Pinus radiata</i></p>	<p>Originaria de la costa californiana en Estados Unidos, sus plantaciones se extienden por numerosos países del mundo. Se ha plantado en Galicia, Asturias, Cantabria y Navarra, pero especialmente en el País Vasco donde es la especie dominante en el paisaje forestal de Vizcaya y muchas zonas de Guipúzcoa.</p> <p>Usos Mobiliario, tableros contrachapados y tableros alistonados. Perfiles laminados, madera laminada encolada, carpintería interior, carpintería de armar y mobiliario.</p>	<p>La producción de madera procedente de esta especie es muy relevante, siendo la principal especie explotada en el País Vasco.</p> <p>La gestión intensiva de estos monocultivos son polémicas, debido a su simplicidad, baja biodiversidad e impactos negativos sobre el suelo durante la plantación, corta y destocoado.</p> <p>Existen plantaciones certificadas por el FSC.</p>	<p>Pino insigne/ radiata- FSC</p> <p>Pino silvestre-FSC</p> <p>Pino laricio-FSC</p>
Problemática 16		<p>Eucalipto <i>Eucalyptus spp.</i></p>	<p>De origen australiano, el género <i>Eucalyptus</i> cuenta entre 600-700 especies diferentes que forman bosques naturales en Australia y Tasmania. Se ha extendido su cultivo a los países templados y subtropicales de todo el mundo principalmente para la fabricación de papel. En España existen cerca de 600.000 hectáreas de Eucalyptus en el norte y noroeste de España, Huelva, Sevilla y Extremadura.</p> <p>Usos Suelos de madera, en tableros de partículas y de fibras, madera laminada, para fabricar papel y muebles de jardín.</p>	<p>Existen importaciones de productos hechos con eucalipto procedentes de otras latitudes. En España una pequeña parte de la madera de plantaciones empieza a ser utilizada para la fabricación de suelos, carpintería exterior e interior, etc. Las plantaciones de eucalipto en España han supuesto en el pasado una agresión a los ecosistemas ibéricos, tanto para el bosque mediterráneo de Andalucía y Extremadura como a los bosques atlánticos de Galicia y Asturias. Hoy en día, las plantaciones siguen un modelo de gestión intensiva (desbroce, utilización de herbicidas, extensión de las cortas, alteración del suelo, etc.) que es inaceptable desde el punto de vista ambiental.</p>	Eucalipto-FSC

Problemática	17	Hemlock occidental <i>Tsuga heterophylla</i> Cedro Rojo <i>Thuja plicata</i>	Bosques primarios templado-lluviosos de la costa oeste de EE.UU. y Canadá. Usos Carpintería de armar, de huecos y revestimientos, interior y semiexterior (puertas, ventanas, tarima). Construcción naval, envases y embalajes en el caso del cedro rojo.	Cedro rojo-FSC Hemlock-FSC Pino-FSC Alerce-FSC
	 Nombre	Procedencia y aplicaciones	Valoración	Alternativas
Alto riesgo	 Afrormosia <i>Pericopsis elata</i>	Especie gregaria restringida a las zonas más secas de los bosques tropicales de África central y oeste. Usos Ebanistería, carpintería interior (suelos, escaleras), exterior, construcción naval, tornería.	Incluida en el Apéndice II del convenio CITES y en la lista roja de la IUCN con la categoría de amenazada. Pese a estar protegida, la tala ilegal está a la orden del día, en especial en la República Democrática del Congo. España importa grandes cantidades de Afrormosia. Se ha detectado contrabando de esta especie en España.	Se desaconseja su uso
Alto riesgo	 Azobé <i>Lophira alata</i>	África occidental y central, desde Senegal al Zaire. Usos Traviesas de ferrocarril, construcción naval, mobiliario, suelos, construcción (vigas, puentes).	Incluida en la lista roja de la IUCN como vulnerable. África occidental ha sido considerada zona de alto riesgo por los conflictos armados y su vínculo con los recursos naturales. En toda África la tala ilegal está al orden del día.	Azobé-FSC Cumarú-FSC Maçaranduba-FSC
Alto riesgo	 Balau, Meranti <i>Shorea spp.</i> Meranti amarillo <i>Shorea laevis</i>	Bosques tropicales del sureste Asiático, especialmente Indonesia y Papúa Nueva Guinea. Usos Mobiliario, carpintería (ventanas y suelos) y construcción naval.	La mitad de las especies de este género están incluidas en la lista roja de la IUCN, como críticamente amenazadas y amenazadas. La explotación de algunos tipos de Meranti, principalmente provenientes de Indonesia, está ligada a la tala ilegal y a conflictos sociales.	Meranti-FSC
Alto riesgo	 Caoba <i>Swietenia macrophylla</i>	América central, zona tropical de América del sur y Caribe. Usos Mobiliario interior y exterior, carpintería interior y exterior (puertas y ventanas), chapas decorativas y construcción naval.	Incluida en el Apéndice II del Convenio CITES, así como en la lista roja de la IUCN con la categoría de vulnerable. Pese a estar protegida la tala ilegal y el contrabando está a la orden del día, tanto en Brasil como Perú. Se ha detectado contrabando de Caoba en España. Existe Caoba certificada por el FSC.	Caoba-FSC
Alto riesgo	 Cedro americano <i>Cedrela odorata</i>	América Central, parte de América del Sur, Antillas y Caribe. Usos mobiliario interior y exterior, carpintería interior (puertas, escaleras, rodapiés), exterior (puertas y ventanas), chapas decorativas y tablero contrachapado. Cajas de puros.	Las poblaciones de esta especie en Colombia y Perú están incluidas en el Apéndice III del Convenio CITES. Como otras especies presentes en la Amazonía, los riesgos están relacionados con la explotación forestal relacionada con la invasión de tierras indígenas, la posesión de títulos de propiedad falsos, la tala ilegal, la deforestación y el trabajo forzado. Se ha detectado contrabando de Cedro en España.	Cedro americano-FSC
Alto riesgo	 Embero <i>Lovoa trichilioides</i> Okume <i>Aucoumea klaimiana</i> Talí/Elondo/Bolondo <i>Erythrophleum utile</i>	El Embero y el Elondo se encuentran en los bosques tropicales del centro de África. El Okume crece de forma espontánea en todo el territorio de la región continental. Su distribución es más reducida que el Embero. Usos Okume: en tableros contrachapados, chapas decorativas y carpintería de interior y en mobiliario. Elondo: carpintería interior de armar, chapas decorativas, carpintería exterior y muebles de jardín.	Incluida en la lista roja de la IUCN como vulnerable. Todas estas especies provienen de bosques primarios. Ninguna cuenta con el certificado FSC, por lo que las alternativas serán maderas sudamericanas con certificado.	Andiroba-FSC Fresno europeo-FSC
Alto riesgo	 Ipé <i>Tabebuia spp.</i>	Centroamérica y América del Sur. Usos Mobiliario y ebanistería fina interior y exterior, carpintería de interior (puertas, ventanas, suelos), carpintería exterior (puertas, ventanas), carpintería de armar y chapas decorativas.	Incluida en la lista roja de la IUCN como vulnerable. El mercado español es un gran importador de madera de Ipé, importaciones que no garantizan la procedencia legal de la madera.	Ipé-FSC Maçaranduba-FSC Jatoba-FSC Sucupira-FSC Acacia-FSC

